

Indikationsspezifischer Bericht für die Gemeinsame Einrichtung zum DMP Diabetes mellitus Typ 2

Berichtszeitraum 01.07.2007 bis 31.12.2007

Erstellungstag: 03.09.2008

Gemeinsame Einrichtung DMP , Postfach 2019 , 99401 Weimar

In diesem Bericht

- **Überblick**

Seite: 1

- **Kernbericht**

Seite: 2 und 3

- **Längsschnittdarstellung von**

HbA1c-Werteklassen

HbA1c-Zielwerterreichung

Blutdruck-Werteklassen

Seite: 4

Sehr geehrte Damen und Herren,

Sie erhalten den indikationsspezifischen Bericht für die Gemeinsame Einrichtung zum DMP Diabetes mellitus Typ 2, Ausgabe für den Berichtszeitraum 01.07.2007 bis 31.12.2007 (Erstellungstag: 03.09.2008). Neben dem Kernbericht stellen wir Ihnen zusätzlich ausgewählte Indikatoren im zeitlichen Verlauf dar.

Mit freundlichen Grüßen

Ihre Gemeinsame Einrichtung DMP

Hotline:

Rufnummer 03643 / 559 511 Service-e-mail: christiane.maass@kvt.de

Patienten im Bericht

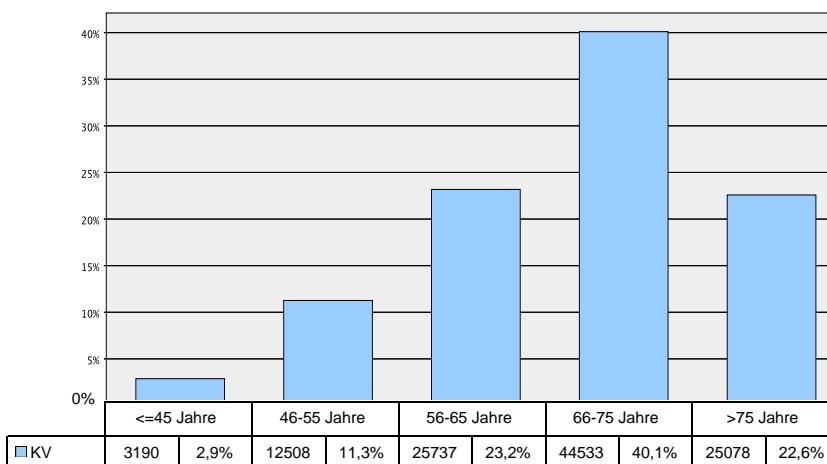
Kernbericht: 111046 Patienten

Verlaufsbezogene Darstellung: 160260 Patienten

Seit DMP-Beginn gingen für 160260 Patienten der KV Dokumentationsbögen in der Berichtsstelle ein. Im Berichtszeitraum vom 01.07.2007 bis 31.12.2007 liegen für 111046 Patienten Dokumentationsbögen vor. Alle diese Patienten wurden im Kernbericht berücksichtigt. (Davon 11321 neue Patienten, für die nur die Erstdokumentation vorliegt, und 99725 Patienten mit mindestens einer Folgedokumentation).

Altersverteilung

Die Patienten aller Praxen der KV sind durchschnittlich **67** Jahre alt.



Ergebnisse im Überblick

Auf der Basis der im DMP-Vertrag vereinbarten Qualitätsziele sind die folgenden Ergebnisse erreicht worden.

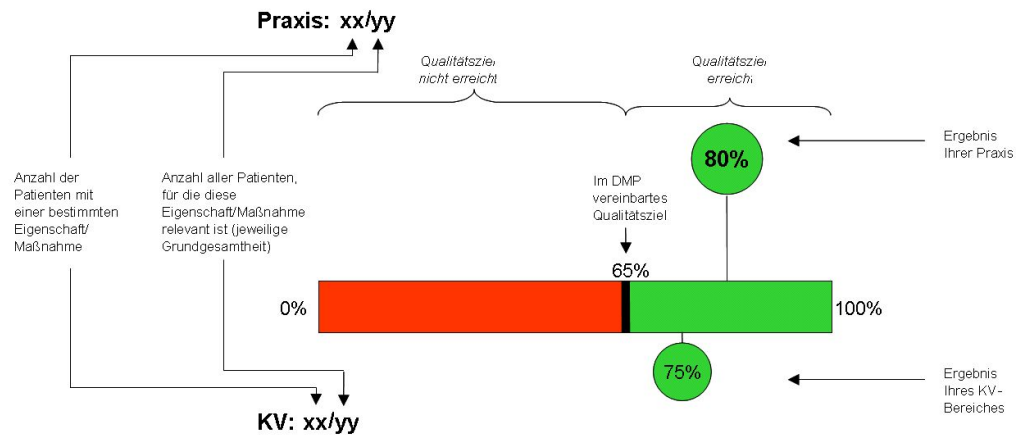
Thema	Ziel nicht erreicht	Ziel erreicht
Hypoglykämie		✓
Hyperglykämie		✓
Empfohlene Medikation		✓
Metformin		✓
Augenarzt		✓
Diabetischer Fuß		✓
HbA1c-Wert	!	
HbA1c-Zielwert		✓
Blutdruck		✓

Erklärung

Für diesen Indikator finden Sie eine → verlaufsbezogene Darstellung



Nr. der Liste mit den DMP-Fallnummern → kritischer Patienten für diesen Indikator



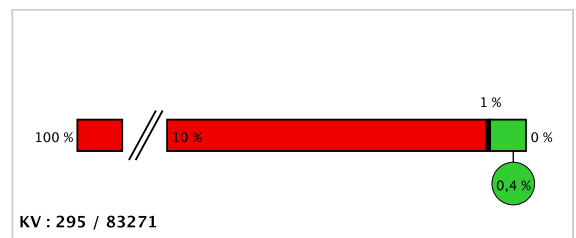
Hypoglykämie

Qualitätsziel

Weniger als 1% der Patienten mit zwei oder mehr dokumentierten notfallmäßigen Behandlungen von Hypoglykämien bei Betrachtung der letzten sechs Monate des DMP

Grundgesamtheit

Alle eingeschriebenen Patienten mit mindestens sechs Monaten Teilnahmedauer am DMP



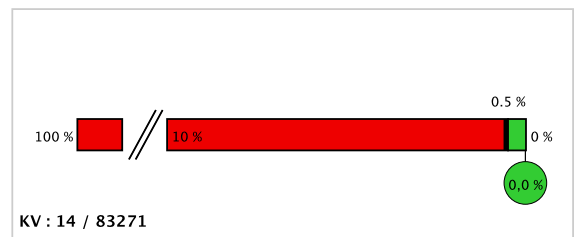
Hyperglykämie

Qualitätsziel

Weniger als 0,5% der Patienten mit mehr als zwei stationären Behandlungen wegen Hyperglykämie bei Betrachtung der letzten sechs Monate des DMP

Grundgesamtheit

Alle eingeschriebenen Patienten mit mindestens sechs Monaten Teilnahmedauer am DMP



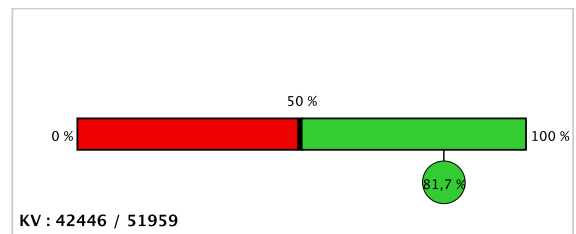
Empfohlene Medikation

Qualitätsziel

Mindestens 50% der Patienten mit vorrangig empfohlenen blutglukosesenkenden Medikamenten bei antihyperglykämischer Monotherapie

Grundgesamtheit

Alle eingeschriebenen Patienten, die ein Medikament zur Kontrolle des Glukosestoffwechsels einnehmen (Monotherapie)



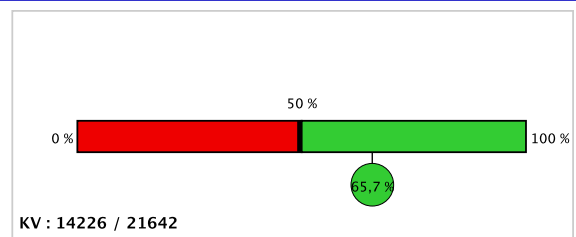
Metformin

Qualitätsziel

Mindestens 50% der übergewichtigen Patienten mit Metformin bei Monotherapie mit einem oralen Antidiabetikum

Grundgesamtheit

Alle eingeschriebenen übergewichtigen Patienten, mit einem oralen Antidiabetikum als Monotherapie



Augenarzt

Qualitätsziel

Mindestens 80% der Patienten mit einer augenärztlichen Untersuchung in den letzten 12 Monaten

Grundgesamtheit

Alle eingeschriebenen Patienten mit einer DMP-Teilnahmedauer von mindestens 12 Monaten



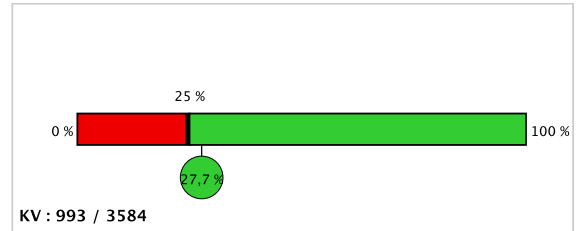
Diabetischer Fuß

Qualitätsziel

Mindestens 25% der Patienten mit Mitbehandlung durch eine auf die Behandlung des diabetischen Fußes spezialisierte Einrichtung bei auffälligem Fußstatus

Grundgesamtheit

Alle eingeschriebenen Patienten mit auffälligem Fußstatus



HbA1c-Wert

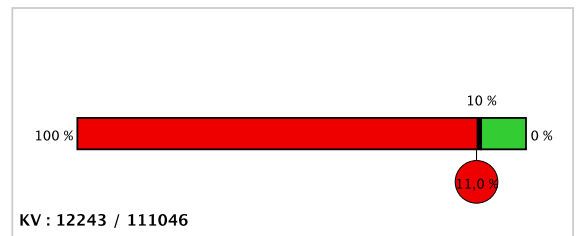


Qualitätsziel

Höchstens 10% der Patienten, mit einem HbA1c-Wert von $\geq 8,5\%$

Grundgesamtheit

Alle eingeschriebenen Patienten



HbA1c- Zielwert

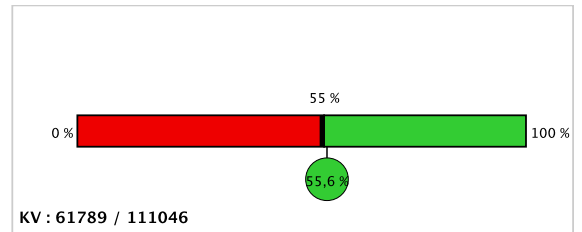


Qualitätsziel

Mindestens 55% der Patienten, die ihren individuell vereinbarten HbA1c-Zielwert erreicht haben

Grundgesamtheit

Alle eingeschriebenen Patienten



Blutdruck

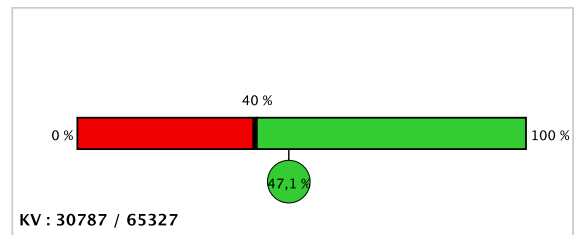


Qualitätsziel

Mindestens 40% der Patienten mit Hypertonie mit normotensiven Blutdruckwerten

Grundgesamtheit

Alle eingeschriebenen Patienten mit anamnestisch bekannter Hypertonie



Verlaufsbezogene Darstellung ausgewählter Indikatoren

Was zeigen die Grafiken?

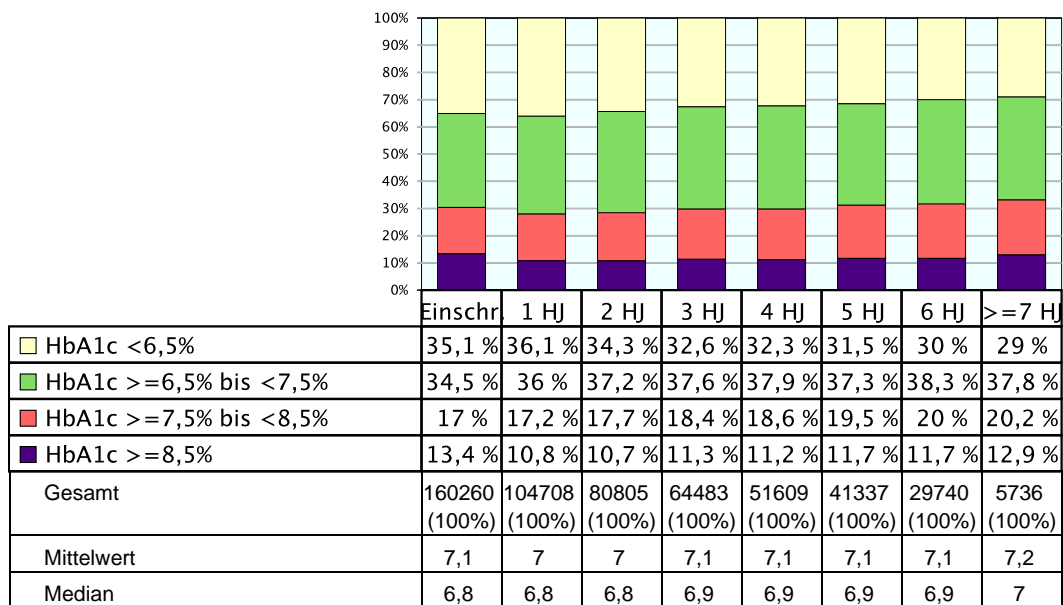
Die Säulen repräsentieren Werte, die die Patienten nach der jeweils angegebenen DMP-Teilnahmedauer aufwiesen. In der Säule "1 HJ" bspw. sind also alle jemals von Patienten nach einem Halbjahr DMP-Teilnahme gemessenen Werte aufgeführt. Die Werte eines Patienten können mehrfach vorkommen. Abhängig von der DMP-Teilnahmedauer gehen die nach der jeweiligen Teilnahmedauer erhobenen Werte eines Patienten z.B. in die Säulen "Einschreibung" bis "ntes HJ" ein.

Was zeigen die Grafiken nicht?

Die Darstellung ist keine Momentaufnahme der Patienten der KV. Sie zeigt auch nicht, wie viele der Patienten eine bestimmte Teilnahmedauer aufweisen. Auch sind in den Säulen nicht Werte zusammengefasst, die zeitgleich erhoben wurden.

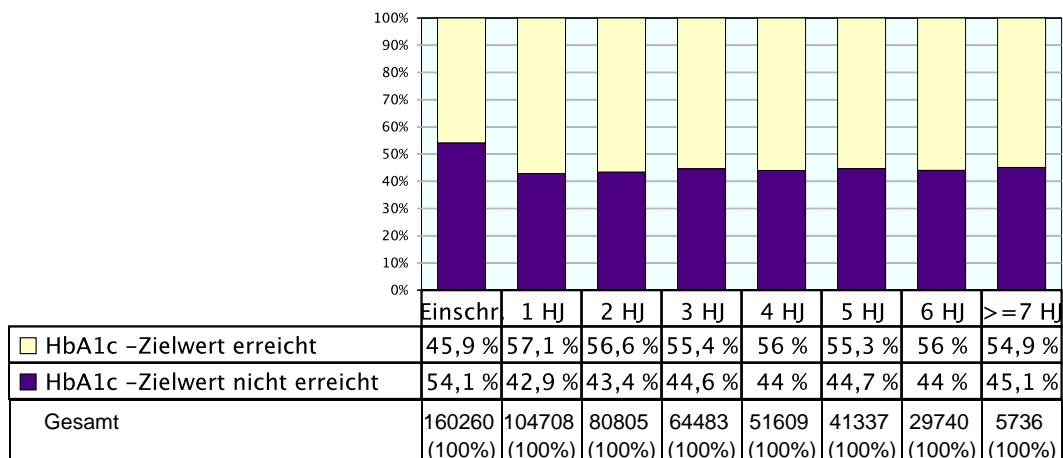
HbA1c- Werteklassen

Von allen Ihren Patienten, die 3 Jahre am DMP teilnehmen, weisen 11,8% einen HbA1c-Wert von $\geq 8,5\%$ auf. Bei einer Teilnahmedauer von mindestens 3,5 Jahren, liegt bei 12,9% der Patienten ein HbA1c-Wert von $\geq 8,5\%$ vor.



HbA1c Zielwert-erreichung

Von allen Ihren Patienten, die 3 Jahre am DMP teilnehmen, haben 56% den individuell vereinbarten HbA1c-Zielwert erreicht. Bei einer Teilnahmedauer von mindestens 3,5 Jahren, haben 54,9% der Patienten den individuell vereinbarten HbA1c-Zielwert erreicht.



Blutdruck- Werteklassen

Von allen Ihren Patienten mit einer Hypertonie, die 3 Jahre am DMP teilnehmen, weisen 48,8% normotone Blutdruckwerte ($< 140/90\text{mmHg}$) auf. Bei einer Teilnahmedauer von mindestens 3,5 Jahren, haben 51,9% der Patienten normotone Blutdruckwerte ($< 140/90\text{mmHg}$).

